



Centre de
pédiatrie sociale
de **Lévis**

CERTIFIÉ



FONDATION
DR JULIEN

Rapport Annuel

2023-2024



**CENTRE DE PÉDIATRIE
SOCIALE DE LÉVIS**



NOTRE MISSION

Accueillir et accompagner les enfants issus d'un milieu vulnérable afin de favoriser leur développement optimal, leur santé physique ainsi que leur bien-être. La pédiatrie sociale en communauté, axée sur les besoins, intérêts et forces de l'enfant, vient répondre à ces besoins en soignant, en accompagnant et en outillant les enfants et leur famille.

NOTRE RAISON D'ÊTRE

Au Québec, des milliers d'enfants ne reçoivent ni les soins ni l'accompagnement leur permettant de grandir en santé et de se réaliser à leur plein potentiel. Dans les milieux dits vulnérables, ces manques entraînent de graves conséquences sur leur développement global et leur santé. Ils peuvent résulter en une augmentation des risques de maladies chroniques à l'âge adulte. La pédiatrie sociale s'adresse ainsi à ces enfants et adolescents qui passent entre les mailles du filet social et dont le développement et la santé sont compromis par des conditions de vie.

NOTRE APPROCHE

La pédiatrie sociale en communauté est basée sur une approche de soins intégrés centrée sur les besoins de l'enfant. Ce modèle de santé globale, intégrant la médecine, la pratique du droit et les sciences sociales, donne une place centrale à l'enfant, à sa famille et à son réseau social. Des soins et des services sont offerts par une équipe de professionnels dédiés qui travaillent en complémentarité avec les établissements et la communauté, pour le bien-être et le développement de l'enfant, à l'image d'un grand cercle protecteur et bienveillant.



MOT DE LA DIRECTRICE

Chers amis, partenaires, donateurs, familles, bénévoles, employés et membres de la communauté,

Nous voici au moment des bilans. Nous sommes extrêmement fiers de vous présenter notre bilan annuel 2023-2024. Vous serez à même de constater l'énergie ainsi que les efforts d'une communauté entière pour mieux soutenir et accompagner les enfants.

Il est important ici de noter que le succès appartient à une équipe ainsi qu'à une communauté qui se soucie des enfants et de ceux qui ont le plus besoin. Nous tenons à vous exprimer nos plus sincères remerciements ainsi que toute notre gratitude. Se préoccuper de son prochain devrait être le souci de tout le monde. Votre contribution de la dernière année fait de vous un être d'exception pour avoir actualiser le geste à votre manière. Merci du fond du cœur pour ce geste.

Chaque nouvelle année qui passe nous amène vers des constats, vers des apprentissages nouveaux. Je qualifierais la dernière année de gros défis.....possiblement le plus gros des 14 dernières années. Ce qui est positif, c'est que lorsqu'on parle de défi, on parle aussi de solution, de prise de conscience, de changements de paradigmes, de réorientation...c'est à travers le chaos qu'on se découvre des forces!

Donc je tourne la page sur une grosse années de mouvement et j'entre avec enthousiasme et conviction dans une nouvelle année où la transition et l'adaptation seront au cœur de chacune de nos journées.

Le CPSL vivra cette année un déménagement dans un lieu de transition afin de bien préparer notre prochain nid douillet. Il nous fera plaisir de continuer d'accueillir nos familles et de les desservir dignement dans de nouveaux locaux. C'est grâce à une équipe passionnée, professionnelle et engagée que nous arrivons à faire de grandes choses pour les enfants le plus vulnérables de Lévis. De nouvelles personnes se joignent à l'équipe afin d'y amener leur couleur, leur fougue et leur créativité. Les enfants de Lévis continueront d'être bien soutenu grâce à cette équipe formidable.

La mission du CPSL consiste à accueillir et accompagner les enfants issus d'un milieu vulnérable afin de favoriser leur développement optimal, leur santé physique ainsi que leur bien-être. Plus que jamais, nous avons appliqué notre savoir-faire afin de bien remplir notre mission.

Comme il appartient à tout un village de prendre soins de ses enfants, il est du ressort de tous de contribuer chacun à sa façon à offrir bien être, amour et sécurité aux enfants de Lévis.

À notre société, à notre communauté, bravo et merci de votre soutien! L'empathie et l'amour que vous vouez aux enfants auront fait de cette année une année exceptionnelle. Nous souhaitons vivement vous retrouver en 2024-2025.

Merci à la Fondation DR Julien de nous soutenir, aux bénévoles et aux membres du conseil d'administration d'avoir contribué à garder le CPSL en activité tout au long de cette dernière année.

Au nom du conseil d'administration et en nos noms, merci à cette belle communauté de contribuer au bien-être des enfants! À votre manière, à votre couleur, vous aurez aidé à leur donner de meilleures chances!



Maude Julien
Dir. Générale et Inf. Clinicienne
Fondatrice CPSL

Frédéric Gagné
Président du CA du CPSL
Associé - Fiscalité
Raymond Chabot Grant Thornton,
SENCRL

NOTRE CLIENTÈLE

Un nombre toujours grandissant d'enfants ont accès à la pédiatrie sociale en communauté.

Depuis sa création en 2010, le CPSL a accompagné plus de **1 041** enfants vulnérables de Lévis.

Cette année, l'équipe a effectué un total de **8 367** interventions.

Les enfants suivis en 2023-2024

576 desservis

113 nouveaux enfants accueillis

464 enfants différents vus par un pédiatre

Nombre d'enfants par service

Consultation médicale 418

Travail social 556

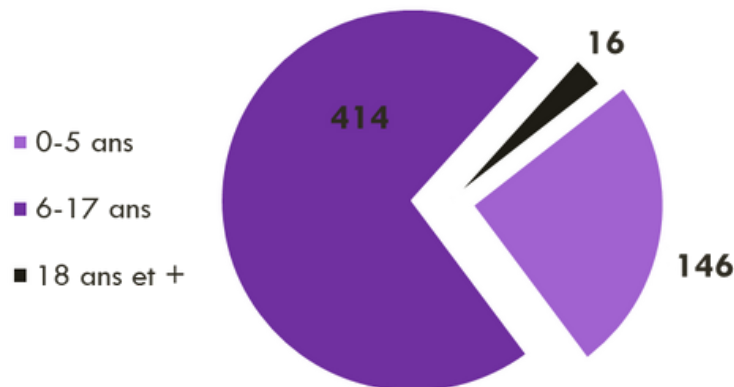
Psychoéducation 109

Éducation spécialisée 96

Juridique 36

Autres 117

Répartition des enfants par tranche d'âge



VULNÉRABILITÉ :

- Contexte familiale précaire
- Négligence parentale
- Insécurité financière, émotionnelle et matérielle
- Troubles du développement
- Troubles d'apprentissage
- Abus physiques, psychologiques et sexuels
- Troubles de santé mentale
- Immigration récente
- ... et bien d'autres situations!

NOS SERVICES



Pour un dollar investi en pédiatrie sociale à Lévis, **0.95 \$ va directement en services aux enfants vulnérables. Le suivi d'un enfant en pédiatrie sociale coûte entre 2 000 \$ et 3 000 \$ annuellement.**

La pédiatrie sociale en communauté se centre sur les besoins et les forces de l'enfant, de sa famille élargie et de la communauté selon quatre volets d'intervention : enfant-famille | milieu médical | travail social | juridique

Une équipe multidisciplinaire de 14 professionnels offre un continuum de services aux familles en adoptant une approche collaborative axée sur l'accueil, l'ouverture et le partage, tout en misant sur les forces de l'enfant, les ressources de sa famille et l'apport des personnes déterminantes dans sa vie et sa communauté.

La pédiatrie sociale en communauté c'est :

- **Accueillir, soigner et outiller** les enfants, ainsi qu'**accompagner** leur famille;
- **Défendre** l'ensemble des droits fondamentaux des enfants;
- **Mobiliser et travailler** en partenariat avec les instances gouvernementales (écoles, CLSC, DPJ, etc.) et les organismes communautaires.



APPRIVOISER, c'est apprendre à se connaître, se rapprocher, créer une relation de confiance pour travailler en partenariat.



PARTAGER, c'est échanger avec l'enfant, sa famille et les personnes qui l'entourent pour accueillir sans préjugés ni jugement, les émotions, les faits et les idées.



COMPRENDRE, c'est décoder les problèmes et le contexte global, mettre en commun les hypothèses des intervenants et orienter les gestes à poser.



AGIR, c'est créer et mettre en place le plan d'action avec l'enfant, impliquer la famille élargie et la communauté appelées à le mettre en place.

NOS DIVERS RÔLES

Évaluation médicale

Le pédiatre social agit comme un chef d'orchestre au sein de l'équipe afin de soigner chez l'enfant ce qui peut être blessé dans son corps, son cœur et son âme à cause de conditions de vie difficiles. Il travaille en duo avec un intervenant psychosocial afin d'établir le diagnostic et le plan d'action de l'enfant.



Services psychosociaux

L'intervenant social joue un rôle pivot puisqu'il permet de compléter l'évaluation médicale par une évaluation psychosociale de l'enfant. Il coordonne l'accès à une gamme de soins et de services adaptés et intégrés pour mettre en œuvre le plan d'action qui émerge de l'évaluation clinique.



Services éducatifs

Les éducateurs, en tant qu'intervenants, ont un rôle important auprès des enfants. Avec cet accès privilégié de proximité, ils sont là pour les soutenir, les évaluer et s'assurer que les objectifs cliniques soient bien remplis. Ils sont aussi présents afin d'intervenir si les enfants se désorganisent et peuvent jouer un rôle de dépistage.



Soins et services spécialisés

En plus du cercle rapproché de l'enfant, on peut retrouver certains services et intervenants spécialisés vers lesquels il est parfois nécessaire de se tourner. Ils répondent de manière plus spécifique à une problématique rencontrée. Ils contribuent de manière constructive aux soins et au développement de l'enfant et travaillent en collaboration avec l'équipe clinique. Au besoin, des corridors de communication sont établis avec les centres hospitaliers, les services sociaux ou autres.



Art-thérapie

Dans un environnement thérapeutique et sécuritaire, elle offre à l'enfant d'autres types de moyens de communication, soit à travers la création artistique. Ceci lui permet de s'exprimer librement, de gérer ses émotions, de développer sa confiance et, dans le cadre de la pratique collective de la musique, à prendre sa place dans un groupe et à socialiser à travers une création collective.



Juridique

Les services juridiques sont offerts dans le but de cibler les enjeux en matière d'accès à la justice par notre clientèle, améliorer et développer des services et soutenir nos familles dans leur processus d'autoreprésentation. La conception d'outils et d'activités permettant d'identifier et de comprendre les droits des enfants fait partie d'une priorité pour nos familles et de l'équipe d'intervenants.



NOTRE ÉQUIPE



Maude Julien
Directrice générale et
infirmière clinicienne



Anne-Sarah Brisson
Art-thérapeute



Séléna Hinse
Travailleuse sociale



Nathalie Beaudoin
Travailleuse sociale



Émilie Royer
Travailleuse sociale



Megan Boislard
Travailleuse sociale



Audrey Couture
Technicienne en travail social



Jade Fortier
Travailleuse sociale



Gabrielle Marois
Psychoéducatrice



Juliette Therrien-Sirois
Éducatrice spécialisée



Sophie Asselin
Psychoéducatrice



Florence Abraham
Avocate en droit intégré



Victoria Demers
Adjointe exécutive



Iris Leblond-Michaud
Responsable des communications,
événements et partenaires



Vicky Bolduc
Adjointe à la coordination



Anne Linda Poulin
Adjointe administrative



Boukari Savadogo
Préposé à l'entretien
ménager

NOS MÉDECINS



Gilles Julien
Pédiatre



André Rousseau
Pédiatre



Stéphanie Harvey
Pédopsychiatre

CONSEIL D'ADMINISTRATION



Frédéric Gagné
Président et Trésorier



André Rousseau
Vice-Président



Anna Sfriso
Secrétaire



Pierre-Olivier Bilodeau
Vice-Président Affaires
juridiques



Maude Julien
Administrateur



Alexandra Larouche
Administrateur



Myriam Demers
Administrateur



Frédérick Beauchamp
Administrateur



Gilles Julien
Membre honoraire

NOS STAGIAIRES

Le transfert de connaissances fait partie de la vision intégrante de l'organisme. Au cours de la dernière année, nous avons accueillis plusieurs stagiaires en provenance de sphères d'éducation variées telles qu'en travail social, en psychoéducation, en physiothérapie et en éducation spécialisée. Celles-ci ont eu la chance de présenter de fabuleux projets pour notre clientèle et participer à plusieurs ateliers avec les jeunes.

Nous accueillons également plusieurs résidents en médecine, travailleurs sociaux et psychoéducateurs qui viennent en observation lors des journées clinique avec les médecins.



NOS RÉALISATIONS MARQUANTES

Projet ADOs

Ce groupe ADOS est formé de 6 jeunes adolescentes âgées entre 14 et 16 ans. Le groupe ADOS a pour but d'offrir un espace neutre et sécurisant répondant aux besoins et enjeux liés à l'adolescence. Chaque semaine, une nouvelle thématique est abordée. Ex: les relations amoureuses, la notion de consentement, l'estime de soi face à la confiance en soi, l'anxiété, la consommation. Les rencontres se font directement dans les locaux du CPSL après les heures d'école. Les jeunes bénéficient de passes gratuites pour l'autobus de ville afin de se rendre au Centre.



Ateliers D-CODE

Les ateliers de formation D-CODE visent à outiller les enfants et tout adulte impliqué dans leur développement, à décoder les besoins des enfants et à mettre leurs droits et responsabilités en action. Cette série d'ateliers, basée sur un apprentissage ludique et progressif, propose des outils permettant à l'enfant de prendre sa place en tant que citoyen et citoyenne à part entière.

De plus, D-CODE permet de développer un langage commun et de contribuer à bâtir une société plus juste et équitable ». – écrit par la fondation du Dr Julien. Les ateliers se donnent à l'école Pixels et l'école St-Joseph. Le groupe est formé de 6 participants âgés entre 8 à 11 ans.



NOS RÉALISATIONS MARQUANTES



Sorties actives Interventions par la nature

Offertes une journée par mois, les sorties actives ont été conçues dans le but d'offrir un moment de qualité entre les membres de la famille et ainsi renforcer le lien de proximité à l'extérieur. Au courant de l'hiver, Juliette et les stagiaires ont organisé une après-midi glissade au Parc de l'Anse-Tibbits. Les sorties actives sont offertes ponctuellement.

Comité des droits

Ce comité des droits a pour but d'offrir aux jeunes suivis au Centre de pédiatrie sociale de Lévis un espace pour s'exprimer sur des enjeux qui les touchent directement en lien avec leurs droits en tant qu'enfant. Ce comité est composé de dix jeunes du primaire et du secondaire de tout âge. Ce comité se fait 1 fois par mois, un avant-midi complet lors de journées pédagogiques.

ÉVÈNEMENT MARQUANT DU COMITÉ DES DROITS : CRÉATION D'UN LIVRE en collaboration avec l'illustratrice Catherine Lefèvre.

Afin de célébrer la journée internationale des droits de l'enfant le 20 novembre, une idée novatrice a émergée, soit celle de concevoir un livre interactif en collaboration avec deux enfants du Centre de pédiatrie sociale de Lévis. L'objectif principal de ce livre est d'initier une réflexion et un dialogue avec les enfants concernant leurs droits en mettant en lumière les 7 principes des droits de l'enfant. Ce livre a pris forme grâce aux idées et aux réflexions de deux jeunes participants engagés à part entière dans le processus. L'histoire qu'ils ont créée met de l'avant deux personnages dont l'évolution au fil du temps est mise en lumière. Ces personnages traversent différentes étapes de leur vie avec des sauts temporels. Les répercussions positives sur leur compréhension de leurs droits en tant qu'enfants sont illustrées à travers leur parcours de vie.

Prônant au quotidien une approche centrée sur l'enfant, nous considérons essentiel d'inclure ces derniers activement dans la réalisation de nombreux projets. C'est avec fierté que nous vous présentons LEUR livre intitulé LES ENFANTS ÉTOILES.



Cliquez ici pour
consulter le livre
numérique

NOS RÉALISATIONS MARQUANTES

Podcast du groupe ADOs

Ce projet de radio vise à offrir un sentiment de fierté chez nos adolescentes suivies au CPSL dans la planification et la construction d'un script rédigé par elles et qui a été enregistré à la **radio de Lévis, CJMD** le 2 avril 2024.

Le sujet présenté à la radio de Lévis portait sur la consommation de drogues chez nos jeunes adolescents; les raisons pour lesquelles un jeune s'y initie, les impacts à courts, moyens et longs termes ainsi que les moyens possibles pour diminuer cette consommation.

Cliquez ici pour
écouter la
chanson et le
podcast!

Enregistrement d'une chanson

La chanson du comité des droits des enfants du CPSL est un projet monté de A à Z par le Comité des droits du CPSL visant à exprimer à travers une chanson leurs droits en tant qu'enfant ainsi que certains droits qui ont pu être bafoués au cours de leur vie. Nous remercions l'École de musique l'Accroche Notes pour l'enregistrement et le montage de cette superbe chanson.

Promotion de la santé mentale

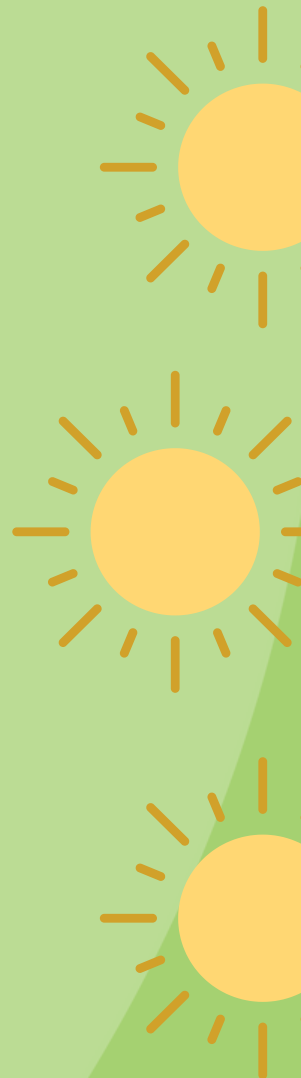
Un projet sur la promotion de la santé mentale a été conçu sous forme d'un témoignage vidéo fait par trois jeunes suivies au CPSL où elles ont pu s'exprimer sur les moyens pour maintenir une bonne santé mentale. Ce vidéo a été diffusé lors de la journée des retrouvailles des CPS en automne dernier.



RÉALISATION MARQUANTE DE NOTRE STAGIAIRE EN PSYCHOÉDUCATION

Projet Intervention par la nature

Dans le cadre de son stage à la maîtrise en psychoéducation, notre stagiaire Josyane a réalisé un projet d'action ayant pour but de former l'équipe clinique (TS, TES, Psychoéducation) à l'utilisation de l'intervention par la nature et l'aventure (IPNA) auprès des familles du CPSL. Cette approche se veut pertinente pour cette population, puisqu'elle favorise l'engagement de la personne et soutient l'atteinte d'une multitude d'objectifs liés au contexte de grande vulnérabilité. Dans le cadre de ce projet, l'équipe a pu expérimenter l'IPNA sur le terrain, sous l'animation de Mme Nathalie Allard-Pouliot, enseignante à l'AEC intervention nature 0-8 ans et fondatrice de l'organisation Grand-Mère Nature. L'équipe a également assisté à deux formations d'une heure chacune portant sur le savoir, le savoir-faire et le savoir-être en l'IPNA. Enfin, l'équipe a participé à une séance de co-développement ayant pour but de développer deux plans d'utilisation de l'IPNA auprès de deux familles du CPSL. De la documentation et des outils pratico-pratiques ont été fournis à l'équipe pour les soutenir au fil du temps.



ACTIVITÉS-BÉNÉFICES

Les activités-bénéfices sont au cœur du financement assurant la pérennité de la mission de l'organisme.
Merci de tout coeur à tous les partenaires et bénévoles qui se sont ralliés au CPSL lors des différents événements-bénéfice présentés en 2023-2024.

Encan de printemps

24 avril au 8 mai 2023

Bilan : 7 503 \$

149 lots offerts avec plus de 280
mises
95 participants

Maître-BBQ Spécial Fête des Pères

17 mai au 15 juin 2023

Vente de boîtes-repas et billets de tirage

Bilan : 27 768 \$

36 entreprises, organismes & restaurateurs
participants

Présenté par Dessercom, Lévis Subaru,
Mécanique 360 et Caisse Desjardins de Lévis

Encan de Noël

24 novembre au 13 décembre
2023

Bilan : 5 842 \$

199 lots offerts avec plus de 243
mises
106 participants



ÉVÉNEMENTS-BÉNÉFICE

Soirée Dégustation Gins Québécois

25 octobre 2023

Bilan : 100 000 \$

Présenté par BMW Lévis, avec comme Partenaire Majeur

La Fondation Énergie Valéro

Accompagné de nos partenaires Supporteurs

Dessercom, Transit et Caisse Desjardins de Lévis

En collaboration avec Curcuma Design, Le Journal de Lévis &

TechniBureau

En partenariat avec Groupe ABP, Satir Productions & Evmø

15 restaurateurs, traiteurs & distilleries présents

30 entreprises ayant offert des lots à l'encan



LA GUIGNOLÉE DR JULIEN



La Guignolée Dr Julien de Lévis est un événement-bénéfice d'envergure, essentiel, qui intègre différentes initiatives et actions de levée de fonds faisant appel à la générosité et à la mobilisation des citoyens et des entreprises.

Grande collecte dans les rues : 16 et 17 décembre 2023

Bilan 74 322 \$

Bilan 16 décembre = 51 256 \$

Bilan 17 décembre = 23 066 \$

Plus de 200 bénévoles impliqués

Le bilan de la Guignolée Dr Julien de Lévis comprend donc les sommes amassées par les entreprises Compagnons de la Guignolée, l'argent des tirelires distribuées dans plus de 100 commerces de Lévis, le bilan de l'Encan de Noël, les retours postaux de pamphlets remis aux résidents des RPA participantes, les récoltes réalisées lors de la fin de semaine de collecte devant les commerces, aux coins des rues, les profits de la vente de sapins et l'argent des tirelires vide-poches distribuées, sans oublier les dons par chèque et en ligne remis par des membres de la communauté.

Un bilan exceptionnel de **169 545 \$** a été amassé pour la grande période de Guignolée Dr Julien pour le CPSL.



SPECTACLE DE MAGIE

NIC LE MAGICIEN

Afin de combler le déficit du bilan de la Guignolée Dr Julien 2023 dû principalement aux travaux routiers majeurs de la ville de Lévis,

Nicolas Gignac le magicien a décidé généreusement d'offrir un spectacle de magie, illusions et mentalisme unique. Mélangeant l'humour, la musique des dernières décennies et plusieurs concepts originaux, le magicien a su captivé les spectateurs!



L'événement qui se tenait à l'Anglicane de Lévis et présenté par Jean-François Morin a permis d'amasser plus de 6 785 \$ pour le Centre de pédiatrie sociale de Lévis.

Merci à nos partenaires Supporteurs tels que la Caisse Desjardins de Lévis et Lafontaine Excavations.



CAMPAGNE DE LEVÉE DE FONDS

C'est grâce aux entreprises d'ici et leur soutien que le Centre de pédiatrie sociale de Lévis rayonne. Nous remercions plusieurs entreprises qui ont décidées au courant de l'année 2023-2024 de s'associer avec le CPSL pour une campagne de levée de fonds.

BÔSAPIN

Pour le temps des Fêtes, l'entreprise Bô Sapin s'est associée au CPSL pour offrir 20 % des ventes de leurs sapins et décorations de Noël. Un montant total de 163 \$ a été amassé pour soutenir notre mission.



Les Chevaliers de Colomb de Charny ont remis plusieurs chèques au CPSL durant l'année afin de contribuer aux frais d'activités de nos événements-bénéfices tel que la Fête des enfants, la Guignolée Dr Julien et notre 4ième édition de Maître-BBQ.



Depuis plusieurs années, Valeur mobilière Desjardins remet 600 \$ lors du Tournoi de golf de la Chambre de commerce de Lévis à 3 organismes de Lévis dont le CPSL. VMD est un fier supporter du CPSL depuis plusieurs années.



Pizza Salvatoré de Lévis ont remis plus de 37 pizzas pour les événements-bénéfices du CPSL en l'honneur de leur journée Remerciement 2024 le 27 février 2024.

Le Club Optimiste de Lévis/St-Jean-Chrysostome a remis la généreuse somme de 6 000 \$ au CPSL. Le club a dû mettre fin à ses activités par manque de relève. Il a ainsi pu faire bénéficier plusieurs organismes suite à cette dissolution.



PELLETIER



Lors de leur tournoi de golf annuel, Pelletier Déco Surfaces ont choisi de remettre les profits récoltés du tournoi au CPSL ainsi qu'à d'autres organismes, pour un total impressionnant de 16 000 \$.

Proxim

Pharmacie affiliée -
Légaré et Bellemare

Avec le partenariat de la Pharmacie Proxim de Breakeyville, chaque achat de peluche Dream Beam durant la Guignolée Dr Julien a remis 2 \$ au CPSL, pour un montant final de 200 \$.

IMPLANTDON

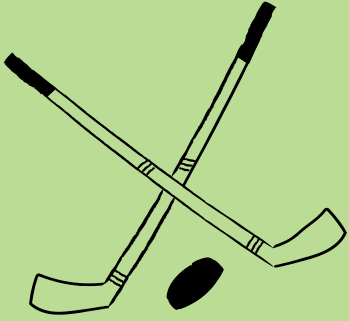
Plus de 11 530 \$ ont été amassés lors de la Journée-Conférence Implantdon organisée par M. François LeSieur et M. Éric Pelletier, où 4 conférenciers de renom présentaient à divers professionnels de la santé dentaire. Cette activité a été rendu possible grâce à la collaboration avec Les Pros de l'Implanto, Montego Resto Club et Biohorizons camlog.



Dans le cadre d'un tournoi de hockey, Construction B.M.L. division de Sintra Inc. a amassé la somme de 3 340 \$ remise au CPSL.

CAMPAGNE DE LEVÉE DE FONDS

Commandeurs du Collège de Lévis



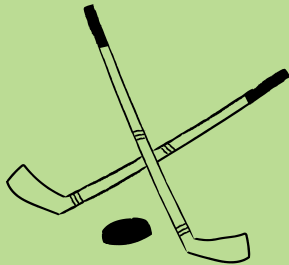
Pour l'année 2023-2024, les Commandeurs du Collège de Lévis se sont à nouveau associés au Centre de pédiatrie sociale de Lévis en organisant diverses collectes de fond pour l'organisme et ainsi sensibiliser les jeunes hockeyeurs au monde communautaire et développer leur conscience sociale.

Lors de la Guignolée Dr Julien, les joueurs se sont mobilisés et ont participé à la grande collecte dans les rues et dans les commerces.

Au courant de l'année, quelques familles suivies au CPSL ont pu visiter les loges des joueurs et assister à des matchs de hockey.

Elles ont pu également s'amuser au Complexe 2 Glaces Honco lors de séances de patinage libre en compagnie des joueurs.

Au nom de toute l'équipe du CPSL, nous remercions les Commandeurs du Collège de Lévis ainsi que tous les coordonnateurs et personnes impliqués dans le programme afin d'avoir pu montrer l'importance de l'implication des jeunes pour des causes qui font la différence dans la vie de plusieurs jeunes de la communauté.



SUPPORT AUX FAMILLES

Au courant de l'année, nous avons la chance de bénéficier de générosité de plusieurs entreprises. C'est ainsi que nous pouvons offrir diverses activités et dons pour nos familles. Que ce soit des collectes de matériels scolaires ou de denrées, des activités de stimulation aux enfants, des spectacles ou des sorties en famille, nous sommes reconnaissants pour toutes les personnes qui s'allient au CPSL afin de faire profiter plusieurs familles et enfants. Voici quelques-unes de ces entreprises :



La Technique agricole du Cégep Lévis a remis plusieurs dons de nourritures, viandes et légumes frais pour nos familles au courant de l'année.



Le Musée de la Civilisation a permis à plusieurs familles du CPSL de vivre une journée de Pâques mémorable remplie d'activités et de chocolat.



Chez Henri et Cie ainsi que le Consortium hypothécaire ont remis généreusement de délicieux repas de Noël à quelques-unes de nos familles pour leur permettre de savourer un délicieux repas traditionnel.



Plusieurs employés de Desjardins ont effectués des collectes de matériels scolaires parmi leurs employés qui sont remis à nos familles avant le début des classes. D'autres ont donné généreusement des cadeaux de Noël pour notre distribution du 16 décembre dernier.

Les Restaurants

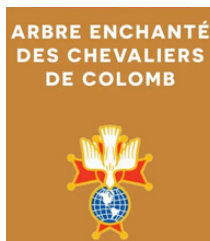
Tim Hortons

De Lévis

Les restaurants Tim Hortons de Lévis ont remis plus de 176 sacs d'école remplis de matériels scolaire pour la rentrée de nos jeunes.

GIPPS

Le Groupe d'intérêt en pédiatrie sociale de l'Université Laval a effectué une collecte de matériels scolaires parmi les étudiants ainsi qu'une belle activité de stimulation de chasse aux cocos à l'occasion de Pâques pour quelques-uns de nos jeunes âgés entre 0 et 5 ans.



L'Arbre enchanté des Chevaliers de Colomb a remis à plus de 200 enfants suivis au CPSL un beau cadeau de Noël.



CAMPAGNE BISCUITS SOURIRE DE TIM HORTONS

Les restaurants Tim Hortons ont lancé leur campagne annuelle des Biscuits Sourire du 1er au 5 mai 2023 pour laquelle la totalité des recettes des ventes des Biscuits Sourire ont été versées aux organismes caritatifs et groupes communautaires locaux. Les Tim Hortons de Lévis, St-Jean-Chrysostome, Breakeyville, Pintendre, St-David et Lauzon ont pu remettre une époustouflante somme de 35 709 \$ au CPSL. Pendant cette semaine, plus de 160 bénévoles se sont mobilisés pour prêter main forte aux Tim Hortons de Lévis en se rendant dans les succursales pour glacer ces délicieux biscuits. Merci aux 9 succursales Tim Hortons ayant choisi le CPSL pour remettre ce généreux don et aux formidables bénévoles qui se sont déployés dans les succursales de Lévis.

biscuit sourire^{MC}



IMPLICATION BÉNÉVOLE

Bien implanté dans la communauté lévisienne depuis maintenant plus de 14 ans, le CPSL jouit d'une reconnaissance et d'un soutien remarquable, tant de la population que des entreprises du territoire.

Tout au long de l'année, des dizaines de bénévoles participent activement au bon fonctionnement du centre. Dans la dernière année, plus de 2 060 heures d'implication bénévole ont été collectées à l'organisme.

À cela, nous pouvons ajouter la participation de près de 200 personnes à la grande collecte de la Guignolée Dr Julien des 16 et 17 décembre 2023 ainsi que 50 bénévoles pour la réalisation de la soirée Dégustation Gins en octobre dernier, la fête des enfants et la distribution de cadeaux de Noël.



Il est important de souligner pour nous l'implication, le temps et le travail de notre plus jeune bénévole, Loïc Mathieu, qui a remis dans le cadre de la Guignolée Dr Julien la somme de 9 000\$ au Centre de pédiatrie sociale de Lévis en ramassant des contenants et canettes consignés récoltés auprès de donateurs. En plus de se consacrer toute l'année au ramassage de contenants, Loïc vient au CPSL régulièrement faire du bénévolat et nous aider. Quelle belle inspiration pour notre relève!

COURS ET CAMPS

Grâce à de généreux partenaires, quelques enfants du CPSL ont pu joindre gratuitement des cours de musique et de danse et ainsi découvrir de nouvelles passions!

Nous remercions l'école de danse **Élédanse** d'avoir offert à cinq jeunes une session de cours de danse gratuitement durant l'hiver 2024. Ballet, contemporain, hip-hop, leçon maman-bébé, nos familles ont pu explorer différents styles de danse grâce à Élédanse.

Nous remercions l'**École de musique Jésus-Marie** d'avoir offert des leçons de piano, guitare et batterie à trois jeunes du CPSL réalisées par de jeunes bénévoles!

Nous tenons à remercier la **Fondation des Camps Odysée** d'avoir permis à 12 de nos jeunes de profiter d'un séjour mémorable de une à deux semaines au Camp 3 Saumons durant l'été, leur permettant ainsi de réaliser des activités hors du commun en plein air tout en faisant de nouvelles rencontres!



QUELQUES CÉLÉBRATIONS POUR NOS FAMILLES

Fête des enfants

Nous remercions tous les partenaires de services et bénévoles qui ont permis à toutes les familles suivies au CPSL de célébrer, le temps d'une soirée, le début des cours en septembre dernier avec des jeux gonflables et éducatifs, maquillage, barbe à papa, animaux et même une ambulance à visiter!



Distribution de cadeaux de Noël

Grâce à de généreux organismes et donateurs, nous avons pu remettre de jolis cadeaux de Noël et plusieurs paniers alimentaires pour nos familles. Nous remercions entre autres : L'Arbre enchanté, Le Noël des pompiers, Service Signature Lévis-Lotbinière-Bellechasse, Le GIPPS, Les Marronniers, Chez Henri et cie, Le Consortium hypothécaire, Garderie La Chiffonnelle, la caisse Desjardins de Lévis, Les Produits Glands de Chênes, La ferme Guillaume Gagné et plusieurs autres donateurs anonymes!



SAVIEZ-VOUS QUE LE CPSL...

-  fait parti d'un des 45 centres de pédiatrie sociale à travers le Québec
-  a été désigné comme service essentiel de première ligne par le gouvernement provincial
-  est un OSBL autonome tant au niveau de la gouvernance, des ressources humaines qu'au plan du financement
-  est l'un des 2 « centres désignés » de la Fondation Dr Julien et fait partie d'un réseau de 45 centres de pédiatrie sociale au Québec, certifiés ou en voie de certification
-  est certifié par la Fondation Dr Julien et a obtenu le plus haut niveau de certification pour l'atteinte des standards avancés dans l'ensemble des soins et services offerts

POUR NOUS SUIVRE



Site Web
[@www.pediatriesocialelevis.com](http://www.pediatriesocialelevis.com)



Facebook
[@CPSLevis](https://www.facebook.com/CPSLevis)



Youtube
[@Pédiatrie sociale Lévis](https://www.youtube.com/@Pediatrie_sociale_Lévis)



LinkedIn
[@Centre de pédiatrie sociale de Lévis](https://www.linkedin.com/company/centre-de-pediatrie-sociale-de-levis)



Instagram
[@pediatriesocialelevis](https://www.instagram.com/pediatriesocialelevis)




Infolettre mensuelle
www.pediatriesocialelevis.com/infolettres



[Faire un don](#)

CONTACTS

 51, rue Déziel, Lévis G6V 3T7

 418 603-2775

@ Philanthropie : philanthropie@pediatriesocialelevis.org

Événements : evenements@pediatriesocialelevis.org

Bénévolat : benevolat@pediatriesocialelevis.org

Général : info@pediatriesocialelevis.org



LE FINANCEMENT

Le modèle de financement du CPSL est composé d'un apport financier de trois sources :

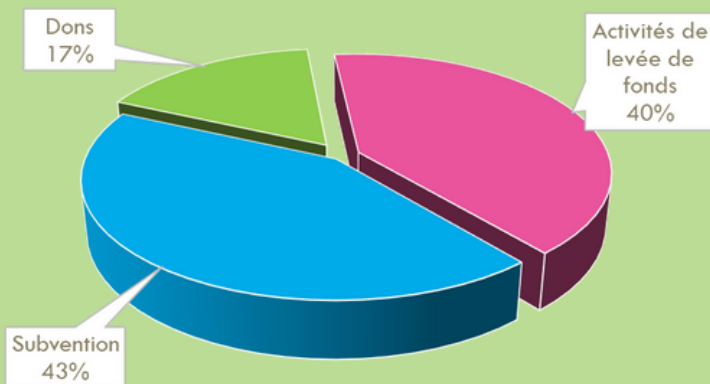
- 1/3 provenant de la communauté;
- 1/3 provenant de l'autofinancement via les événements-bénéfice;
- 1/3 provenant du gouvernement du Québec par l'entremise de la subvention accordée à la Fondation Dr Julien.

Avec l'annonce du Ministère de la Famille et du Ministère de la Santé et des Services sociaux, un montant de 57.5 millions a été octroyé à la Fondation Dr Julien pour non seulement consolider et renforcer le déploiement du réseau de centres de pédiatrie sociale en communauté à travers le Québec, mais aussi soutenir les 45 centres existants dans leurs actions quotidiennes et bonifier le développement des soins de qualité et services directs dans la province.

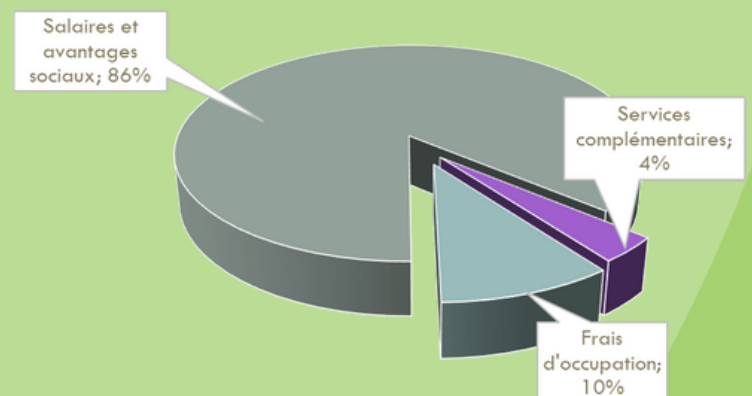
Un soutien plus que précieux

Bien que cette annonce est d'une aide précieuse, il ne faut pas oublier que les dons sont plus que jamais importants et nécessaires pour les enfants vulnérables suivis en CPSC. L'entente gouvernementale prévoit que, pour toucher les fonds, la Fondation Dr Julien et le réseau des CPSC du Québec devront amasser le même montant de revenus sur 4 ans, soit un minimum de 57,5 millions. Cela ne couvre pas l'entièreté des besoins des enfants suivis en CPSC, il faut donc travailler fort tous ensemble pour accomplir cet objectif d'accompagner plus de 15 000 enfants dans tout le Québec d'ici 4 ans et de compter sur le soutien de la communauté pour y arriver. La responsabilité d'aller chercher l'équivalent est un appel envers la solidarité et la générosité de tous pour venir en aide aux enfants vulnérables.

Sources de financement 2023-2024



Utilisation du financement 2023-2024



Les dépenses d'opération de l'année financière 2023-2024 étaient de 929 482 \$.

La masse salariale représentait 86% des dépenses d'opération et les frais locatifs 10 %.

NOS PARTENAIRES

Le CPSL peut compter sur de nombreux partenaires qui soutiennent la mission chacun à leur façon, soit en permettant à la clientèle d'avoir accès à des activités et des services spécialisés, en soutenant financièrement l'organisme, en remettant des dons matériels, en faisant des levées de fonds au profit du CPSL, ou encore, en participant généreusement aux événements-bénéfice.

Nous tenons aussi à souligner la précieuse collaboration de plus de 30 écoles primaires et secondaires qui soutiennent l'approche de l'équipe clinique.



ET PLUSIEURS AUTRES...



Merci d'investir dans l'avenir de nos enfants...



Centre de
pédiatrie sociale
de Lévis

CERTIFIÉ



FONDATION
DR JULIEN